

2023-2027

II PLAN DE IGUALDADE DE OPORTUNIDADES ENTRE MULLERES E HOMES

A Pobra
do Brollón 
IGUALDADE



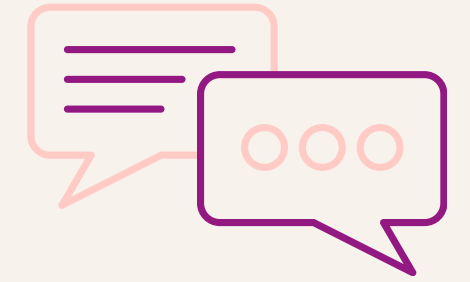
A Pobra
do Brollón 

PRESENTACIÓN

Xosé Lois Maceda Vilariño

Como Alcalde da Pobra do Brollón, compráceme presentar, en nome do Goberno Municipal, o II Plan de Igualdade de oportunidades entre mulleres e homes do noso concello.

Este plan simboliza que a igualdade de xénero e a transversalidade da perspectiva feminista constitúen xa un sinal de identidade das nosas políticas municipais, pero, sobre todo, simboliza unha ollada de futuro para a transformación social, contribuíndo, de xeito inequívoco, á calidade de vida de toda a veciñanza.



Noelia Besteiro Balado

Como primeira Concelleira de Igualdade da historia do Concello da Pobra do Brollón, desexo afrontar o reto de desenvolver este II Plan de Igualdade entre mulleres e homes co agarimo de todas as mulleres que me sosteñen e coa certeza de que o único camiño posible é aquel que nos guía cara a unha sociedade igualitaria, xusta, digna, e en definitiva, cara a unha sociedade feliz.

INTRODUCCIÓN

A desigualdade é un problema que afecta á totalidade da sociedade, xa que logo, implica ao conxunto da poboación. É por iso que o Concello, como administración local, xoga un papel fundamental no impulso da Igualdade, pola súa cercanía e coñecemento da realidade e necesidades da veciñanza.

A través do II Plan de Igualdade de oportunidades entre mulleres e homes, que estará vixente ata o ano 2027, preténdese dar continuidade a actuacións xa iniciadas e, tamén, introducir novas accións para dar respostas e solucións ás problemáticas sociais que van xurdindo en materia de igualdade.

Aliás, o concello adquire un compromiso real en prol da loita pola Igualdade, impulsando políticas e accións que teñan a posibilidade de producir cambios cara a unha sociedade máis igualitaria e inclusiva.

A NOSA REALIDADE EN DATOS

A NOSA REALIDADE EN DATOS



Levar a cabo unha diagnose cuantitativa permite coñecer de forma máis exacta a realidade do Concello da Pobra do Brollón.

Este proceso facilita o deseño do plan e a proposta de medidas concisas, realistas e adaptadas á veciñanza.

A NOSA REALIDADE EN DATOS



O Concello da Pobra do Brollón presenta unha densidade de poboación con 77 puntos por baixo da media galega, presentando unha elevada dispersión poboacional.

Este municipio está sumerxido nunha crise demográfica, contando con tan só 1.421 habitantes.

O Concello da Pobra do Brollón presenta un saldo vexetativo negativo, xa que o número de decesos supera ao número de nacementos, e, tamén é negativo o saldo migratorio, pois é maior a poboación que emigra da que inmigra.

Ademais, a nosa poboación é avellentada, sendo maiores de 65 anos máis da metade da poboación.

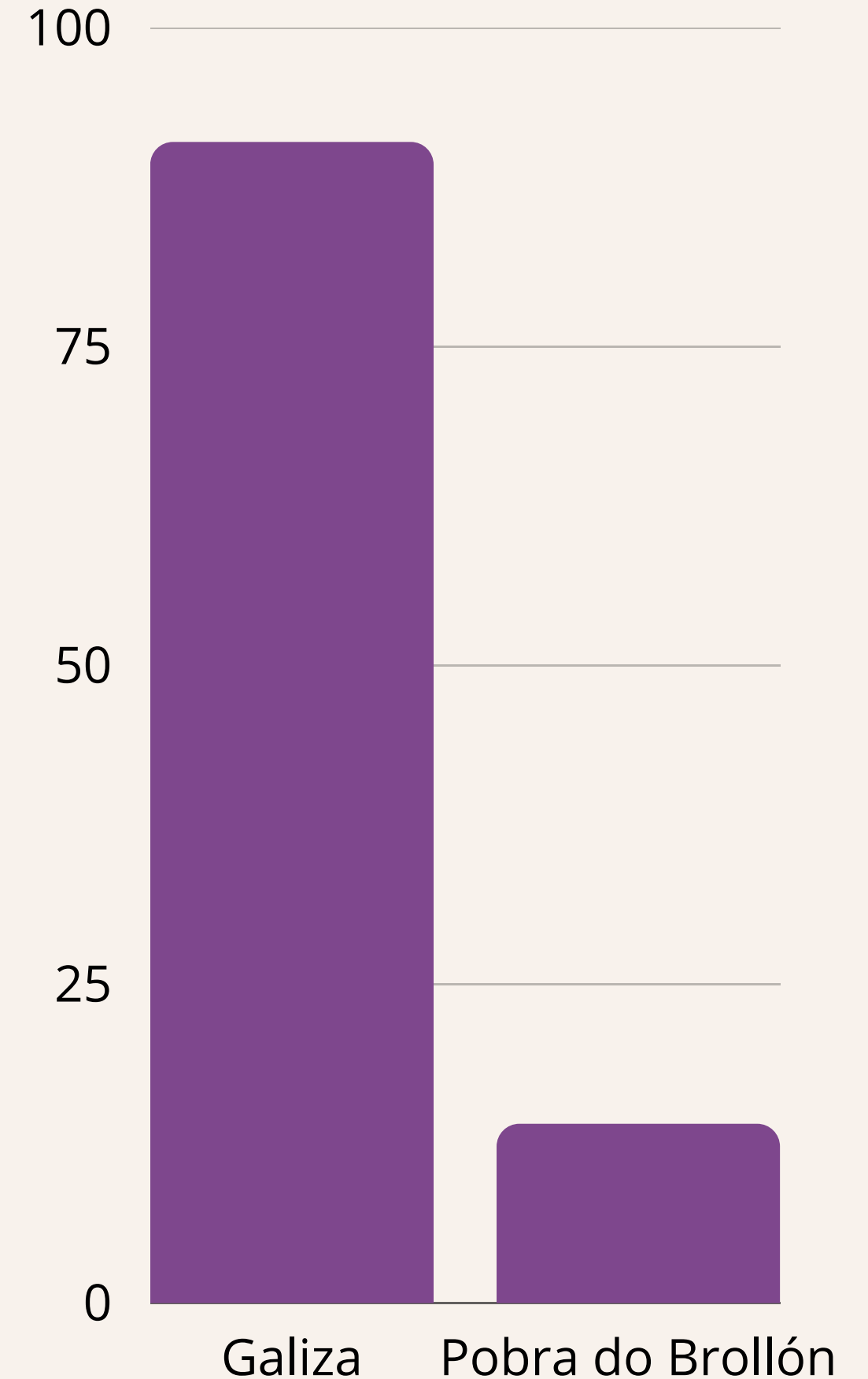
Esta situación non é máis có reflexo da Galiza rural interior.

INFORMACIÓN XERAL DA POBOACIÓN NO 2023

DISPERSIÓN DA POBOACIÓN

A densidade de poboación do Concello da Pobra do Brollón é de 14,4 habitantes por km², fronte á media galega que é de 91 persoas por km².

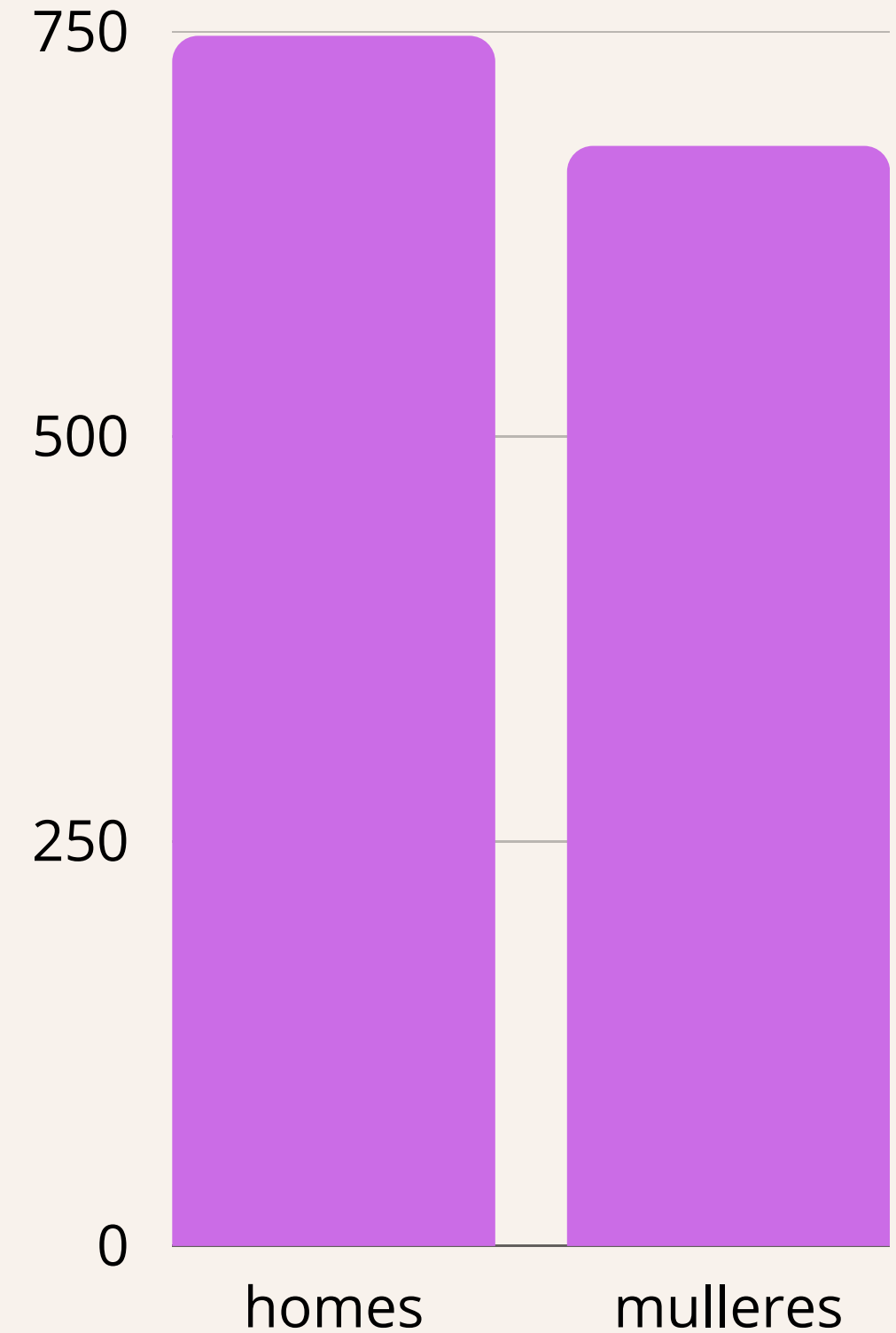
As persoas atópanse asentadas en 28 núcleos de poboación repartidos nun total de 174,8 km².



INFORMACIÓN XERAL DA POBOACIÓN NO 2023

CRISE DEMOGRÁFICA

Na actualidade, este municipio suma un total de 1.421 habitantes. A distribución por sexos é moi similar, se ben hai un lixeiro predominio de homes, cun total de 747, fronte a 679 mulleres, a diferenza non é significativa.



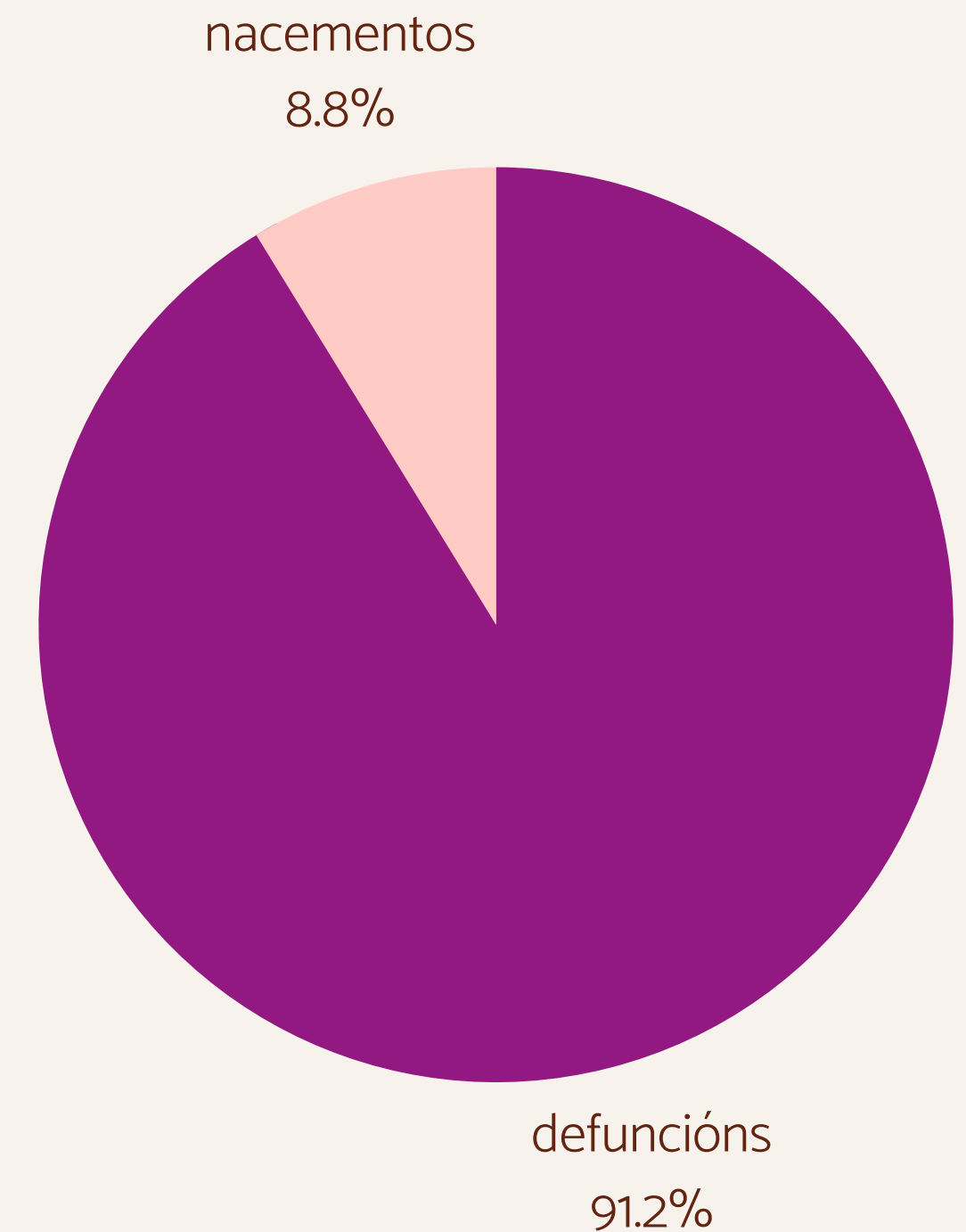
INFORMACIÓN XERAL DA POBOACIÓN NO 2023

SALDO VEXETATIVO NEGATIVO

A natalidade vén diminuíndo a pasos acelerados nas últimas décadas, dende o ano 2007 rexistráronse un total de 70 nacementos, dos que 39 foron varóns e 31 foron mulleres.

Polo que respecta ás defuncións, dende o ano 2007, a cifra ascende a 727 persoas falecidas.

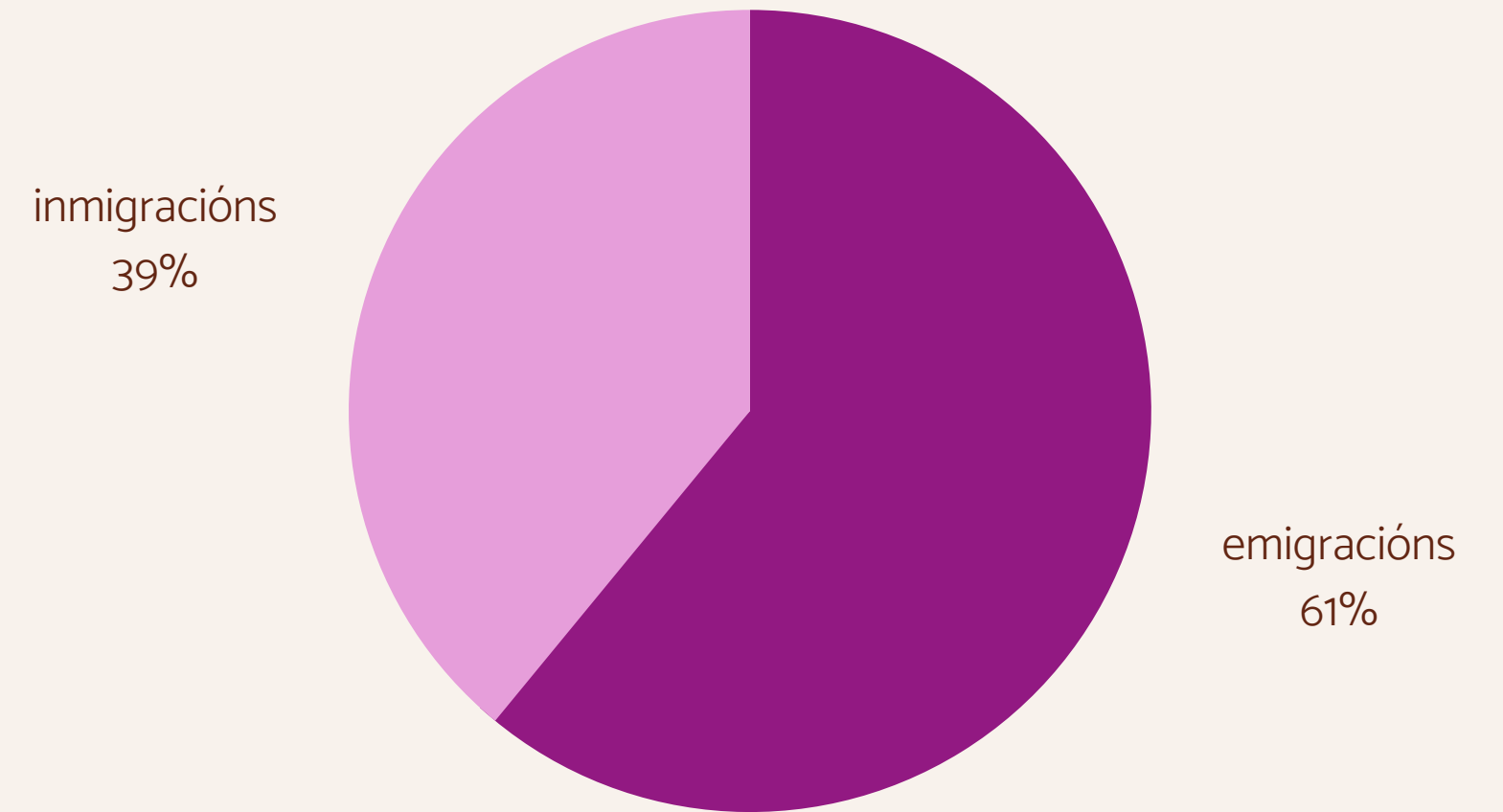
Isto ocasiona unha perda poboacional moi acusada que se reflicte nun saldo vexetativo negativo no Concello da Pobra do Brollón.



INFORMACIÓN XERAL DA POBOACIÓN NO 2023

SALDO MIGRATORIO NEGATIVO

Esta perda de poboación só podería frearse cun saldo migratorio positivo, que no caso do Concello da Pobra do Brollón tampouco consegue acadarse, xa que o número de emigracións, de 64 persoas, supera ao número de inmigracións, cun total de 41 persoas, segundo os datos do exercicio do 2022.



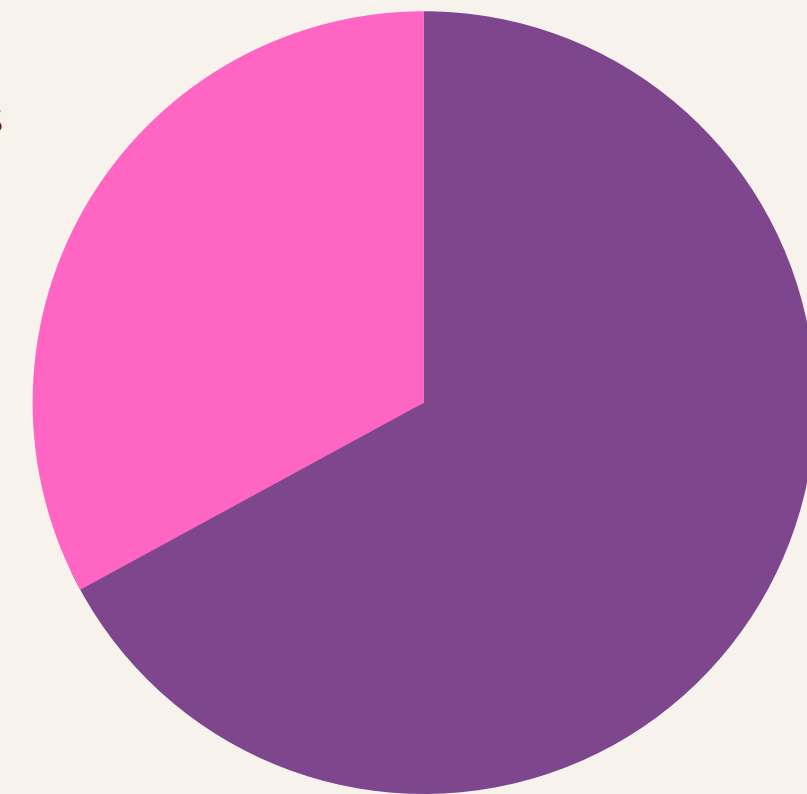
INFORMACIÓN XERAL DA POBOACIÓN NO 2023

POBOACION AVELLENTADA

Outro dos indicadores nos que cómpre reparar é a idade media da poboación do Concello da Pobra do Brollón.

Un total de 499 homes e 454 mulleres teñen máis de 65 anos. Xa que logo, do número total que compón a nosa poboación, 1421 habitantes, 953 persoas superan os 65 anos idade, Tal e como pode observarse no gráfico, isto supón que o 67,1% da poboación é maior de 65 anos.

MENOS de 65 anos
32.9%

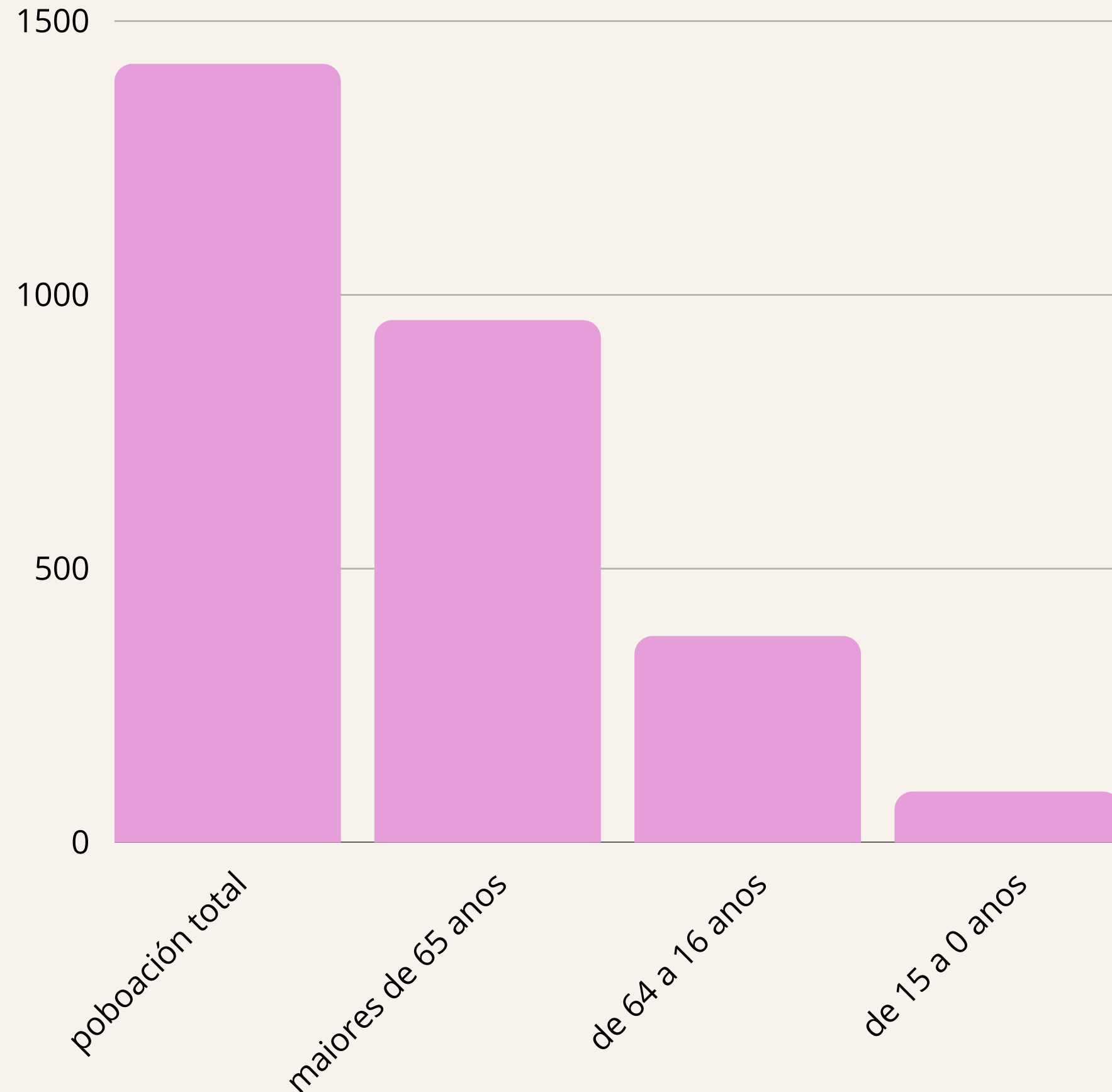


MÁIS de 65 anos
67.1%

INFORMACIÓN XERAL DA POBOACIÓN NO 2023

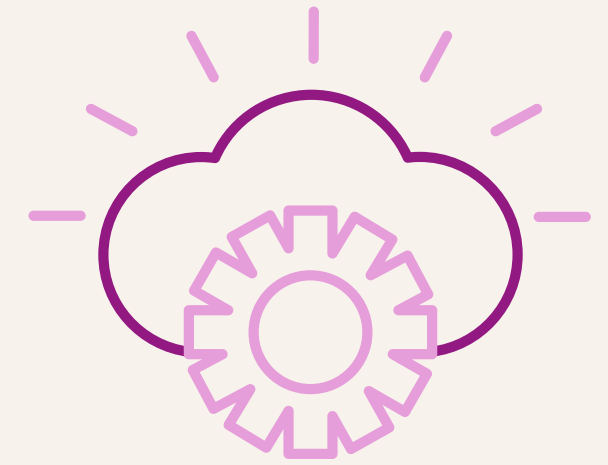
REPARTO DA POBOACIÓN POR FRANXA DE IDADES

O Concello da Pobra do Brollón presenta un total de 92 persoas menores de 15 anos, 376 habitantes teñen entre 16 e 64 anos e, como xa se dixo, 953 son maiores de 65 anos.



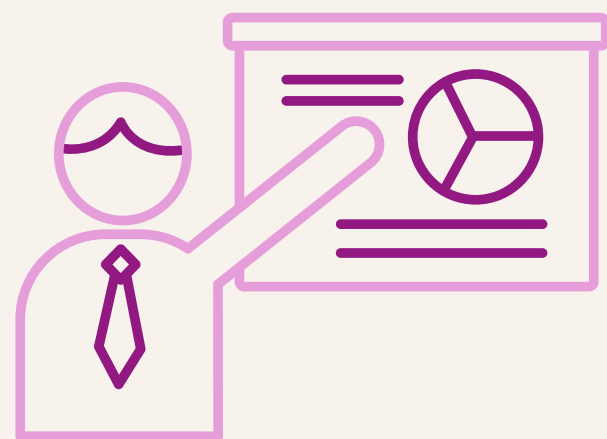
LIÑAS DE INTERVENCIÓN

LIÑAS DE INTERVENCIÓN



Este II Plan de Igualdade de Oportunidades entres mulleres e homes artéllase arredor de catro liñas de actuación adaptadas á realidade municipal e á veciñanza do Concello da Pobra do Brollón.

Cada liña de actuación consta de varios obxectivos e accións que foron pensadas para avanzar na igualdade entre as mulleres e os homes en todos os aspectos da vida privada e pública, así como para loitar contra as violencias machistas.



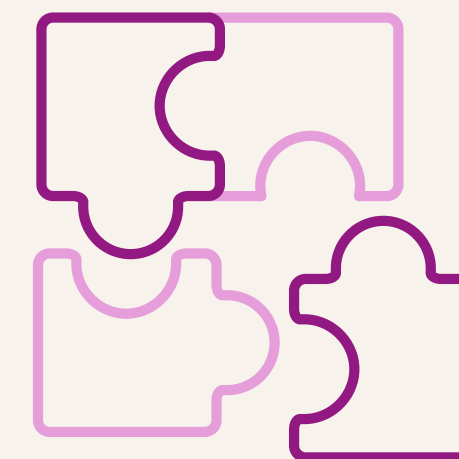
**LIÑA 1:
SENSIBILIZACIÓN**



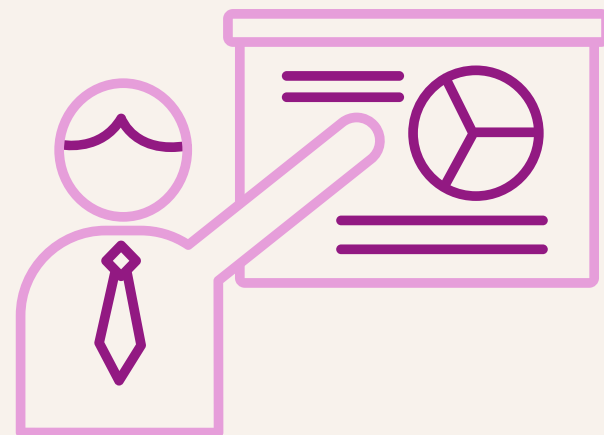
**LIÑA 2:
TRANSVERSALIZACIÓN**



**LIÑA 3:
SAÚDE,
SEXUALIDADE E
XÉNERO**



**LIÑA 4:
ABORDAXE INTEGRAL
DA VIOLENCIA DE
XÉNERO**

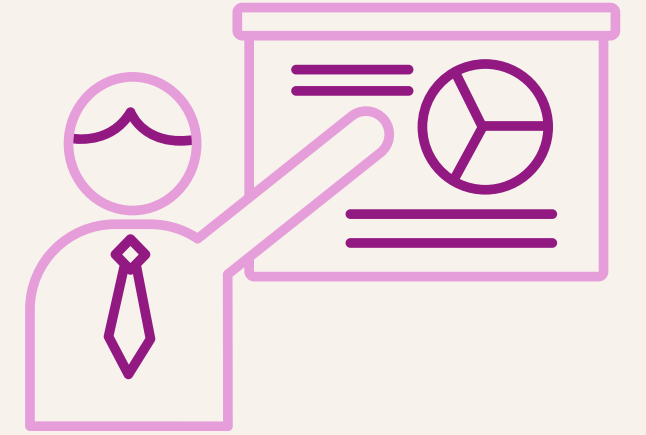


LIÑA 1: SENSIBILIZACIÓN

LIÑA 1: SENSIBILIZACIÓN

OBXECTIVO 1:

Sensibilizar á poboación, en xeral, sobre as distintas discriminacións que prevalecen sobre as mulleres en todos os ámbitos.



ACCIÓN:

conmemoracións

- 8 de marzo
día internacional da muller traballadora
- 28 de xuño
día internacional do orgullo LGTBIQ+
- 15 de outubro
día internacional das mulleres rurais
- 25 de novembro
día internacional contra a violencia de xénero.

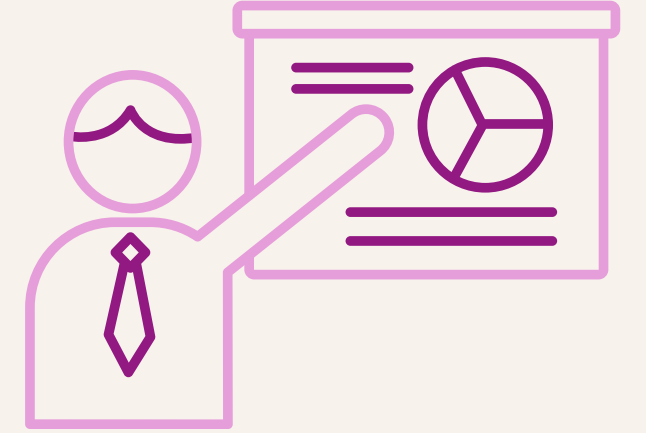
sensibilizar

Promover e fomentar a perspectiva de xénero e a non discriminación a través de proxectos e programas que favorezan un mellor coñecemento das diversas problemáticas que afectan ao colectivo feminino.

LIÑA 1: SENSIBILIZACIÓN

OBXECTIVO 2:

Informar á poboación, en xeral e as mulleres en particular, dos diferentes recursos en materia de igualdade.



ACCIÓNS:

pílula informativa

Elaborar, en colaboración cos diferentes profesionais implicados na igualdade de xénero, unha pílula informativa composta de contido multimedia na que se recollan os principais recursos dispoñibles para a cidadanía.

presentación da pílula

Presentar e divulgar a pílula informativa a través de reunións nas diferentes parroquias do concello para unha mellor adaptabilidade ás particularidades do noso territorio.



LIÑA 2: TRANSVERSALIZACIÓN DA PERSPECTIVA DE XÉNERO

LIÑA 2: TRANSVERSALIZACIÓN DA PERSPECTIVA DE XÉNERO NA ADMINISTRACIÓN LOCAL



OBXECTIVO 1: Mellorar a formación en materia de igualdade do persoal técnico e político dos diferentes departamentos municipais.

ACCIÓNS:

cursos de formación

Promover e fomentar a formación en materia de igualdade a través da oferta formativa ofrecida polo goberno estatal e autonómico e provincial, pola EGAP e FEGAMP, así como, a través de cursos que ofrezca a propia administración local.

coordinación entre departamentos

Promover o traballo de xeito coordinado, para que os departamentos mellor formados en materia de igualdade poidan asesorar ao resto, garantido así unha calidade superior en todos os departamentos.

LIÑA 2: TRANSVERSALIZACIÓN DA PERSPECTIVA DE XÉNERO NA ADMINISTRACIÓN LOCAL



OBXECTIVO 2: Promover o uso dunha comunicación inclusiva e dunha linguaxe non sexista.

ACCIÓNS:

revisión da documentación

Revisar a documentación, tanto interna, coma aquela dirixida ao público, coa finalidade de garantir que se empregue unha linguaxe inclusiva.

elaboración dunha guía de linguaxe non sexista

Elaborar unha guía con recomendacións lingüísticas para o emprego dunha linguaxe inclusiva.

difusión da guía de linguaxe non sexista

Difundir a guía entre o persoal da administración local, así como entre o resto da cidadanía.

LIÑA 2: TRANSVERSALIZACIÓN DA PERSPECTIVA DE XÉNERO

NO MEDIO RURAL



OBXECTIVO 1: Visibilizar as mulleres rurais e promover a sororidade.

ACCIÓNS:

espazos SORORIS

Desenvolver estratexias comunitarias colaborativas que faciliten o intercambio de ideas, coñecementos, inquiredanzas e experiencias que potencien a sororidade.

historias de vida

Promover a visibilización do valor social das accións realizadas polas mulleres nos diversos ámbitos a través de exposicións en espazos públicos, obradoiros e encontros.

LIÑA 2: TRANSVERSALIZACIÓN DA PERSPECTIVA DE XÉNERO

NO MEDIO RURAL



OBXECTIVO 2: Potenciar a participación das mulleres en todos os ámbitos da vida comunitaria.

ACCIÓNS:

empoderando...

Promover accións que potencien o empoderamento feminino para favorecer a participación das mulleres na vida pública da nosa comunidade.

socializa!

Implicar ao colectivo feminino, especialmente á poboación maior, para a participación nas diferentes actividades culturais e lúdicas.

LIÑA 2: TRANSVERSALIZACIÓN DA PERSPECTIVA DE XÉNERO

NO EIDO CULTURAL



OBXECTIVO 1: Promover proxectos culturais que visibilicen a figura feminina.

ACCIÓN:

visibilización feminina

Promover actos culturais nos que se visibilice a figura feminina a través de concertos, proxeccións de filmes, exposicións...

LIÑA 2: TRANSVERSALIZACIÓN DA PERSPECTIVA DE XÉNERO

NO EIDO CULTURAL



OBXECTIVO 2: promover proxectos culturais inclusivos

ACCIÓNS:

visibilización LGTBIQ+

Promover actos culturais e artísticos que visibilicen o colectivo LGTBIQ+

cultura inclusiva

Elaborar un dossier actualizado que conteña programación cultural inclusiva para difundir nas diferentes parroquias do Concello da Pobra do Brollón, cuxa finalidade é promover unha cultura máis diversa.

LIÑA 2: TRANSVERSALIZACIÓN DA PERSPECTIVA DE XÉNERO

NO ÁMBITO EDUCATIVO



OBXECTIVO 1: Potenciar unha coeducación en igualdade.

ACCIÓNS:

espazo LerLilás

visibilización feminina

Visibilizar figuras femininas en todas as disciplinas académicas, a través de visitas de mulleres representativas, análise de libros de figuras femininas e proxeccións de documentais ou filmes que visibilicen mulleres senlleiras en diversos eidos.

Crear un espazo na Biblioteca Municipal “Antonio Reboiro” chamado LerLilás, no que se compilen libros coeducativos en materia de igualdade.

difusión do espazo entre a comunidade educativa

Elaborar un catálogo que recolla todos os libros que forman o espazo LerLilás para dalos a coñecer no CEIP da Pobra do Brollón, no IES Daviña Rei a na ANPA promovendo o préstamo entre toda a comunidade educativa.

LIÑA 2: TRANSVERSALIZACIÓN DA PERSPECTIVA DE XÉNERO

NO ÁMBITO EDUCATIVO



OBXECTIVO 2: intervir para acadar un patio coeducativo no CEIP da Pobra do Brollón.

ACCIÓNS:

sensibilización e información

Informar e sensibilizar á comunidade educativa sobre a necesidade de reorganizar os espazos lúdicos da escola para previr e corraxir os desequilibrios que nel se poidan percibir.

intervención no propio espazo

Realizar unha intervención no patio do CEIP da Pobra do Brollón para acadar un espazo máis dinámico, sostible, coeducativo e inclusivo.

LIÑA 2: TRANSVERSALIZACIÓN DA PERSPECTIVA DE XÉNERO NAS FAMILIAS



OBXECTIVO 1: Promover a corresponsabilidade.

ACCIÓNS:

coidado das crianzas

Concienciar da necesidade dun reparto equitativo do coidado das crianzas.

tarefando

Visibilizar a importancia da implicación todos os membros da familia na corresponsabilidade das tarefas do fogar.

atención das persoas maiores e dependentes

Fomentar o coidado e a atención a maiores e dependentes de xeito igualitario entre todas a persoas coidadoras.

LIÑA 2: TRANSVERSALIZACIÓN DA PERSPECTIVA DE XÉNERO NAS FAMILIAS



OBXECTIVO 2: Favorecer a conciliación da vida familiar e laboral.

ACCIÓNS:

tarde de conto

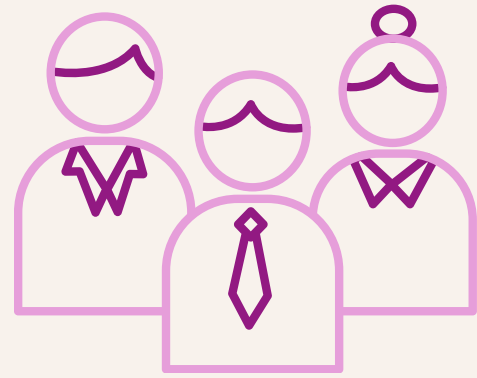
servizo madruga

Ofrecer un servizo de atención ao alumnado do CEIP da Pobra do Brollón, para favorecer a conciliación das familias.

Crear un servizo de atención á saída do colexio no que as crianzas poidan gozar da lectura. Deste xeito favorécese a conciliación familiar.

campamentos vacacionais

Realizar campamentos para crianzas durante as vacacións escolares coa finalidade de colaborar na conciliación da vida familiar e laboral da veciñanza do Concello da Pobra do Brollón.



LIÑA 3: SAÚDE, SEXUALIDADE E XÉNERO

LIÑA 3: SAÚDE, SEXUALIDADE E XÉNERO



OBXECTIVO 1: Promover a saúde integral da mulleres e as relacións afectivas e sexuais non estereotipadas, traballando de xeito colaborativo cos distintos axentes da nosa área sanitaria.

ACCIÓNS:

coloquios de saúde feminina

Promover encontros e coloquios con diferentes profesionais para fomentar a revalorización persoal e favorecer a autoaceptación, identificando e activando factores de protección que propicien unha vida saudable.

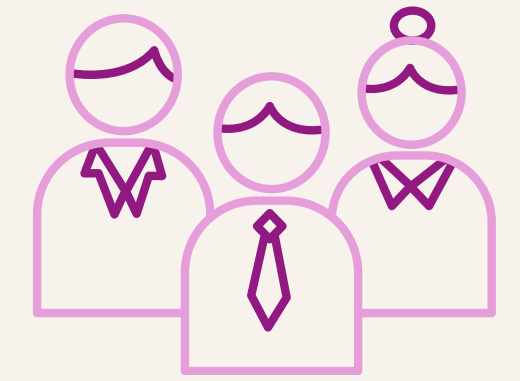
traballo coordinado

Traballar de xeito coordinado cos profesionais da nosa área sanitaria para mellorar a formación en canto á sexualidade e así poder dar un servizo de maior calidade.

diversamente iguais!

Poñer en valor a diversidade sexual, potenciando unha educación afectiva e sexual libre de estereotipos sexistas.

LIÑA 3: SAÚDE, SEXUALIDADE E XÉNERO



OBXECTIVO 2: Asesorar e acompañar á cidadanía en cuestións relacionadas coa sexualidade e a diversidade sexual

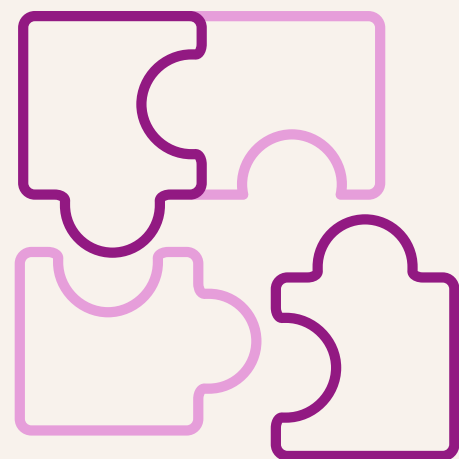
ACCIÓNS:

creación dun punto de asesoramento

Crear un punto de asesoramento no cal a cidadanía poida atopar respostas ás dúbidas sobre saúde e diversidade sexual. Así como fomentar a prevención, detección e protección ante situacións de acoso por razóns de orientación sexual.

acompañamento

Ofrecer acompañamento individualizado en materia de orientación e diversidade sexual e identidade de xénero.

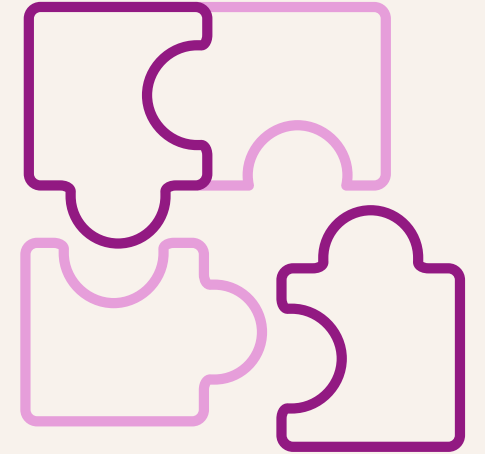


LIÑA 4:

ABORDAXE INTEGRAL DA VIOLENCIA DE XÉNERO

LIÑA 4: ABORDAXE INTEGRAL DA VIOLENCIA DE XÉNERO

OBXECTIVO 1: Promover espazos libres de violencia de xénero no Concello da Pobra do Brollón.



ACCIÓNS:

concienciación e implicación

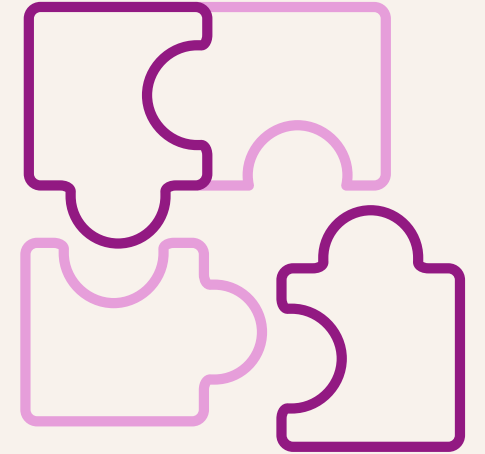
Desenvolver estratexias, dirixidas a toda a poboación, que amosen o rexeitamento de condutas violentas e sexistas e que fomenten valores non discriminatorios.

información

Elaborar e difundir un díptico no que se recollan os principais recursos en materia de violencia de xénero.

LIÑA 4: ABORDAXE INTEGRAL DA VIOLENCIA DE XÉNERO

OBXECTIVO 2: Garantir e consolidar unha atención integral ás vítimas das violencias machistas.



ACCIÓNS:

punto Lilás

Contar cun espazo para o punto Lilás en todas as celebracións que se leven a cabo no Concello da Pobra do Brollón para poder ofrecer información, acompañamento e apoio ante calquera tipo de agresión machista.

intervención personalizada

Elaborar plans de atención individualizada para ofrecer unha asistencia integral óptima seguindo os protocolos de intervención en colaboración cos diferentes axentes implicados.

coordinación CIM de Monforte de Lemos

Traballar de xeito coordinado co CIM e participar na Mesa Comarcal de Traballo de profesionais do ámbito de intervención da violencia de xénero.

PROCESO DE ELABORACIÓN

FASE 1: MARCO NORMATIVO

A primeira fase xirou arredor da análise do marco normativo existente en materia de igualdade de oportunidades entre mulleres e homes.



INTERNACIONAL

- Convención para a Eliminación de todas as Formas de Discriminación contra a Muller de 1979 (CEDAW)
- IV Conferencia Mundial sobre as Mulleres de Beijing no ano 1995 – Beijing +20

ESTATAL

- Lei 39/1999, do 5 de novembro, para promover a conciliación da vida familiar e laboral das persoas traballadoras
- Lei Orgánica 3/2007, do 22 de marzo, para a igualdade efectiva de mulleres e homes
- III Plan estratéxico para a igualdade efectiva de mulleres e homes 2022 - 2025

EUROPEO

- Estratexia Europea para a igualdade de xénero 2020-2025
- Pacto Europeo pola Igualdade de Xénero

FASE 1: MARCO NORMATIVO



AUTONÓMICO

- Decreto lexislativo 2/2015, 12 de febreiro, polo que se aproba o texto refundido das disposicións legais da Comunidade Autónoma de Galicia en materia de igualdade.
- VIII Plan Estratégico de Galicia para a igualdade de oportunidades entre mulleres e homes 2022 – 2027.
- II Plan galego de benestar laboral, conciliación e corresponsabilidade 2022 – 2025

LOCAL

- I Plan municipal de igualdade entre mulleres e homes do Concello da Pobra do Brollón 2007-2011

FASE 2: ANÁLISE CUANTITAVA

A segunda fase baseouse nunha metodoloxía cuantitativa empregando datos de fontes secundarias para levar a cabo unha análise da situación demográfica do Concello da Pobra do Brollón.



FASE 3: ANÁLISE CUALITATIVA

A terceira fase estivo baseada na análise cualitativa da información extraída das reunións cos diferentes axentes sociais que son clase na xestión municipal. Esta información ofreceu unha visión da situación actual, así como das distintas cuestións e aspectos nos que resulta máis necesario incidir nos vindeiros anos en materia de igualdade de oportunidades.



FASE 4: ELABORACIÓN

A cuarta fase consistiu no deseño das liñas de intervención, obxectivos e accións que rexerán as políticas de xénero nos próximos catro anos.

Esta derradeira fase foi o resultado do proceso de reflexión colectiva e tiveron unha vinculación directa coa elaboración do plan a educadora familiar e a concelleira de igualdade do Concello da Pobra do Brollón.



SEGUIMIENTO E AVALIACIÓN

SEGUIMIENTO



Para garantir a correcta execución do II Plan de Igualdade de Oportunidades entres mulleres e homes cómpre deseñar un sistema de seguimento continuo, entendido como un proceso dinámico que permita analizar os resultados que se van acadando nas diversas liñas de intervención.

Levaranse a cabo reunións semestrais entre os axentes implicados nos distintos obxectivos coa finalidade de acadar unha mellora e unha maior eficacia das accións.

AVALIACIÓN



A avaliación é sempre un proceso para a mellora, constitúe un instrumento de transparencia que resulta clave para coñecer a eficacia, eficiencia e idoneidade das políticas implementadas.

Para levar a cabo a avaliación do plan, elabóranse grellas con indicadores de logro e a través dunha escala de valores determínase o grao de consecucións dos obxectivos.

INFORME FINAL



Unha vez rematada a vixencia deste plan, elaborárase un informe final que contemplará unha análise e valoración crítica sobre os resultados obtidos, as boas prácticas detectadas, así como as recomendacións a ter en conta na elaboración e execución de futuras políticas de igualdade.



A Pobra
do Brollón

